

Ajedrez de Ataque
en el
Siglo XXI

Zenón Franco

Copyright © Zenón Franco 2023

AJEDREZ DE ATAQUE EN EL SIGLO XXI

E- mail: zenonchessediciones@gmail.com

www.zenonchessediciones.com

Maquetación: Duarny Meneses Hernández

Diseño de cubierta: Duarny Meneses Hernández

Copyright © Zenonchess Ediciones

ISBN - 978-84-09-53455-5

Contenido

Introducción	4
Estructura del libro	6
Capítulo 1 El rey en el centro	7
Capítulo 2 Reyes enrocados en el mismo flanco	74
Capítulo 3 Reyes enrocados en flancos opuestos.....	149
Capítulo 4 Ataque, defensa y contraataque	188
Índice de Partidas	246
Índice de Aperturas	248
Bibliografía	249
El autor	250

Introducción

El libro contiene 36 partidas brillantes e instructivas jugadas en este siglo.

Hace varios años escribí un libro llamado *El Arte del Ataque*, este libro trata también sobre el ataque, aunque en las partidas comentadas se les da un enfoque añadido.

Puse atención no solo en lo que sucede en el tablero sino también, cuando pude, en algo más frecuente en este comienzo de siglo, la influencia de los módulos en la preparación, y, en general, en el contexto práctico de la partida.

Para hacer notar esa influencia creciente en las partidas estuve ayudado por la invaluable información que nos dan los protagonistas, cada vez que pude conseguirla.

Las partidas contienen ejercicios y preguntas del lector al autor, es un método útil tanto para entrenar y aprender, como para enseñar.

La influencia de las computadoras citada puede verse en el ataque, pero mucho más en la preparación de las aperturas, que ahora, en partidas de primer nivel, tienen una profundidad impensable en el siglo pasado, solo 23 años atrás.

Yendo al juego de ataque, como lo comenté en *El Arte del Ataque*, ni aun siendo Mikhail Tal, uno puede ir a jugar una partida sabiendo que va a poder atacar.

Para ello es indispensable que existan factores que lo aconsejen, y según Steinitz, hasta lo obliguen, pues como dijo el primer Campeón del Mundo “El que tiene ventaja está obligado a atacar, o perderá su ventaja”.

Hay jugadores de ataque por excelencia, pero en el ajedrez moderno se ven más jugadores de estilo multifacético, capaces de jugar con igual destreza todas las posiciones.

Es el llamado “estilo universal” cuya principal referencia ha sido Boris Spassky, y en la actualidad es Magnus Carlsen, entre muchos otros.

Dominar el juego de ataque en ajedrez es un sueño al que todos anhelamos llegar, pero claro que el ataque no surge por sí mismo.

Construir posiciones donde se dan las condiciones para atacar con chances de éxito, es lo más difícil.

En este libro veremos partidas con remates brillantes y también destacaremos las distintas fases que pasa la lucha para poder llegar a esas posiciones donde hay remates.

Nuevamente deseo expresar que, como me sucede siempre, todas las etapas de este libro han sido muy placenteras.

Desde el inicio, donde no hay todavía un camino definitivo, pasando por la fase donde el libro parece tomar vida y altera el rumbo original, culminando con la etapa final, de corrección, todo el proceso es fuente de un inmenso placer.

Espero haberlo transmitido y que el lector disfrute tanto como yo al leerlo.

GM Zenón Franco Ocampos
Ponteareas, agosto de 2023

Dedicado a Yudania

Estructura del libro

El libro consta de 36 partidas divididas en cuatro capítulos, las partidas vienen precedidas de una muy breve referencia biográfica y una corta descripción de lo sucedido, tras la partida, se destacan algunas enseñanzas de la misma.

Capítulo 1

El rey en el centro

Este capítulo contiene 10 partidas donde al menos uno de los reyes está en el centro y su influencia es decisiva en la lucha.

Capítulo 2

Reyes enrocados en el mismo flanco

En las 12 partidas de este capítulo la lucha se caracteriza por la situación de los reyes enrocados en el mismo flanco.

Ataque sin damas

En las dos últimas partidas del capítulo las damas se cambian pronto, pero igualmente se producen posiciones de ataque al rey.

Capítulo 3

Reyes enrocados en flancos opuestos

Este capítulo contiene seis partidas donde el ataque se desarrolla contra reyes enrocados en flancos diferentes.

Capítulo 4

Ataque, defensa y contraataque

En el último capítulo hay ocho partidas donde el rol de atacante y defensor no es permanente, dando lugar a contraataques.

Capítulo 1

El rey en el centro

En este capítulo veremos diez partidas donde al menos un bando se queda con el rey en el centro y es objeto de ataque.

Partida N.º 1

“Romanishin, el romántico”

Así tituló su columna de *Chessbase* Oliver Reeh al comentar esta partida en su excelente sección de entrenamiento.

Oleg Mikhailovich Romanishin (Leópolis, Ucrania, 1952) fue campeón europeo juvenil en 1973, fue miembro de la URSS en la Olimpiada de Buenos Aires 1978 y luego representó a Ucrania en cinco olimpiadas, desde 1992 a 2000.

También fue miembro de los victoriosos equipos de la URSS en los campeonatos de Europa por equipos de 1977, 1980 y 1983, donde además logró el oro individual en su tablero, y fue parte del equipo ucraniano en 1992 (plata por equipos), 1999, y 2001.

Ha ganado un buen número de torneos internacionales, desde 1977 a 1983 estuvo, con frecuencia, entre los 10 mejores ajedrecistas del mundo.

Su estilo es considerado como agresivo, dinámico, con predilección por líneas secundarias con ideas propias en las aperturas, como 4.g3 en la Defensa

Nimzoindia, revitalizada por Romanishin en los años 70.

Veremos una muestra de este tratamiento de la apertura en nuestra partida.

Robert Baskin (1999) es un joven maestro y entrenador alemán.

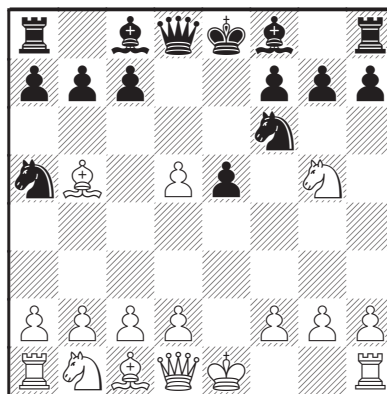
▷ **Robert Baskin**

▶ **Oleg Romanishin**

Variante de los Dos Caballos [C58]

Sharjah (7), 23.09.2021

1.e4 e5 2.♘f3 ♘c6 3.♚c4 ♘f6 4.♘g5
d5 5.exd5 ♘a5 6.♙b5+



6...♙d7

Pregunta: No me parece una decisión segura, no estoy al tanto de esta línea, pero creía que 6...c6 era casi forzada, ¿esta jugada es nueva? ¿Por qué se desvían las negras?

Respuesta: No se puede decir que sea nueva, ya se jugó en el siglo XIX, aunque es verdad que se empezó a jugar con más frecuencia en los últimos años.

La razón para desviarse de lo más usual es generalmente para salir de la teoría con excesivos análisis, para jugar posiciones nuevas.

Su escepticismo es compartido por los módulos de 2023, que también prefieren 6...c6.

7. ♖e2

Las blancas quieren conservar el peón de ventaja, lo que no ocurriría tras 7. ♙xd7+ o la retirada del alfil.

7... ♙e7

Pregunta: ¿Por qué a e7, ocupando la columna e?, ¿no es más activo 7... ♙d6?

Respuesta: Claro que es posible, las negras prefieren crear “rayos X” sobre el caballo de g5.

Luego de por ej., 7... ♙d6 8. ♙xd7+ ♖xd7 9. ♘c3 el peón de d5 está defendido a 9...0-0 es molesto 10.a3!, como demostró Morozevich, amenazando b4.

En vez de enrocar las negras deberían sacrificar el peón con 9...c6, consiguiendo cierta compensación, igualmente las blancas tienen una posición sana tras 10.dxc6 ♘xc6 11.d3.

8. ♘f3

La alternativa es 8. ♘c3, aunque aquí ya no vale 8. ♙xd7+ ♖xd7 9. ♘c3 debido a 9... ♘xd5!, y las blancas deben buscar el camino para igualar, sería erróneo 10. ♖xe5 ♘b4 11. ♖xa5 ♘xc2+ 12. ♙d1 ♘xa1, con ventaja negra, la mala situación del rey blanco y la descoordinación de sus piezas impide que puedan aprovechar la colocación del caballo negro alejado.

8...e4

Lo más agudo, no es claro que sea mejor que 8...0-0 o 8... ♘xd5, en este caso no es de temer 9. ♙xd7+ ♖xd7 10. ♘xe5 ♖e6, o 10... ♖f5, mientras que luego de 9. ♘xe5 c6 10. ♙d3 ♙e6, con planes de enrocar y/o jugar ... ♘f4, ... ♙d6, por ej., las negras tendrían una compensación razonable por el peón.

9. ♘e5 c6

Pregunta: ¿Por qué entregar el peón de inmediato y no jugar por ej., 9...0-0, postergando la decisión? ¿Lo jugado es mejor?

Respuesta: La entrega del peón es inevitable, luego de 9...0-0 10. ♘xd7 ♘xd7 11. ♖xe4 ♘f6 12. ♖f3 la compensación por el peón es dudosa, las blancas van a enrocar, el ♘a5 debe volver al juego, el juego es sencillo.

Las negras prefieren entregarlo y que la posición sea poco clara.

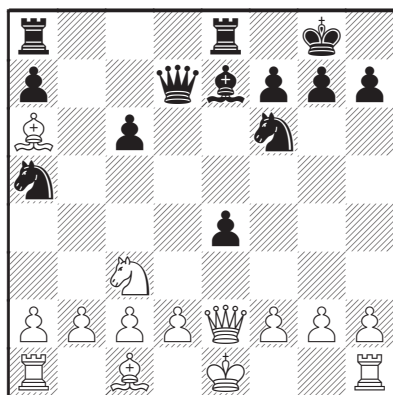
Ya no hay vuelta atrás, es posible que la conclusión sea que objetivamente tanto 8...0-0 como 8... ♘xd5 sean preferibles,

pero en la práctica es otra cosa, porque no es sencillo para las blancas encontrar el camino más preciso.

10.dxc6 bxc6 11.♘xd7

Las blancas cambian antes de que el alfil se retire a e6, amenazando 12...♔d4.

11...♔xd7 12.♙a6 0-0 13.♘c3 ♖fe8



14.b3

Pregunta: Las blancas podían haber enrocado antes y también ahora, ¿es esto preferible?

Respuesta: Las blancas buscan enrocar largo, de lograrlo su rey estaría mucho más protegido allí que en el flanco rey.

Lo jugado no es malo, aunque no es mejor que 14.0-0!; es verdad que 14...♙d6 para luego ...♘g4 es molesto, y obliga a calcular con precisión, luego de 15.d3! ♘g4 16.h3 ♘h2 17.♖d1 ♘f3+, aunque asuste, la iniciativa negra se queda en fuegos de artificio tras 18.♔h1 ♘d4 19.♔d2, y hasta incluso es posible 18.gxf3 ♔xh3 19.f4 ♖e6 20.♘xe4 y las blancas se defienden del ataque.

14...♘d5

Las negras buscan mantener el juego complicado, para obligar a las blancas a tomar decisiones y que sigan jugando de modo preciso.

15.♙b2?!

Una decisión cuestionable, al menos en la parte práctica.

Era mejor eliminar al caballo con 15.♘xd5 cxd5 y ahora es muy importante 16.♙b5!, incomodando a las piezas negras con la clavada, para tras 16...♘c6 seguir con 17.♙b2, y luego decidir el destino del monarca.

En cambio 16.♙b2 se responde con 16...♖ab8! y las blancas están forzadas a enrocar corto, pues a 17.0-0-0? sigue 17...♖b6! y las blancas están casi perdidas, se amenaza 18...♔c6, ganando una pieza.

Si el alfil logra retirarse tras 18.♔f1 ♔c6 las negras consiguen un ataque de mate con 19...♖ec8.

A 18.♙d4 las negras igualmente logran una ofensiva decisiva con 18...♖eb8!, por ej. 19.♙xb6 ♖xb6, a 20.♔f1 para retirar el alfil es demoledora 20...♔a4!

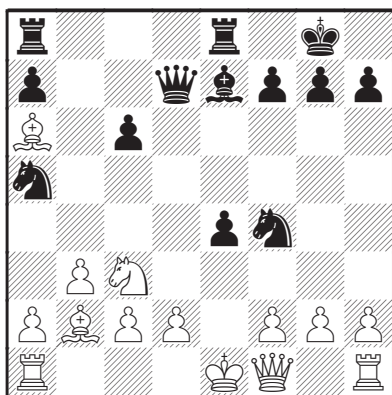
Ejercicio (sencillo): ¿Cómo respondieron las negras?

Respuesta:

15...♘f4

Claro, primer paso, el caballo se activa con ganancia de tiempo.

16.♔f1



Ejercicio: ¿De qué manera continuó Romanishin?

Respuesta:

16... ♔g4!

Impidiendo el enroque y tocando g2.

17. ♞e2?

Este sí es un error, que cuesta la partida, las blancas buscan enrocar confiando en que 17... ♞xg2+ deja al caballo clavado y abre la columna g en favor de las blancas.

Lo correcto era 17. ♞e2!, con buena posición tras 17... ♞xg2 18.0-0-0.

Ejercicio: En cambio la obvia 17.g3? es errónea, ¿por qué?

Respuesta: Por la preciosa secuencia 17... ♞a3! 18. ♞xa3 ♞d3+!, ganando.

Ejercicio: ¿Cómo jugó Romanishin ante 17. ♞e2?

Respuesta:

17... ♞xg2+

Sin temor a los fantasmas, la inseguridad del rey blanco hará imposible que puedan

aprovechar la clavada y la apertura de la columna g.

18. ♔d1

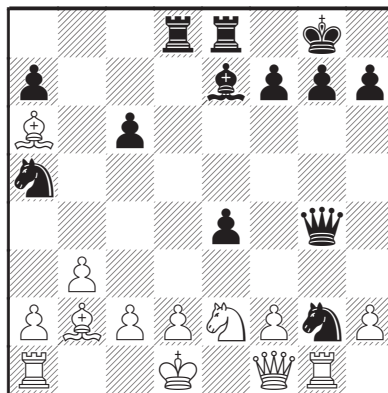
Ejercicio (sencillo): ¿Qué hacer ahora?

Respuesta:

18... ♖ad8!

Trayendo la torre inactiva al juego, en cambio 18... ♞f4? se castiga con 19. ♖g1 y las tornas se dan vuelta.

19. ♖g1



Ejercicio: ¿Cómo mostró Romanishin el romanticismo citado por Oliver Reed?

Respuesta:

19... ♖xd2+!

El rey blanco está obligado a “salir a paseo”.

20. ♔xd2

Ejercicio: ¿De qué manera seguir ahora?

Respuesta:

20... ♞g5+!

Es importante mantener la cabeza fría incluso en situaciones muy favorables.

Fallaba 20...♔g5+? 21.♔d1 ♘b4, con amenazas al parecer imparables, por 22.♘c3!!, y las blancas imponen su ventaja material, 22...♖d8+ 23.♘d3 exd3 24.cxd3! ♕f6 25.♔c2 ♘f4, y por ej. 26.♘e2, ganando.

21.♔c3

El rey debe ir hacia adelante, 21.♔d1 ♖d8+ pierde más rápido.

Ejercicio: ¿Qué es ahora lo más efectivo?

Respuesta:

21...♘f6+

Obligando a seguir avanzando con el rey o devolver más material, sin conseguir alivio, veamos: 22.♔d2 ♕g5+ 23.♔d1 ♘xb2 24.♕xg2 ♖d8+, ganando.

A 22.♘d4 sigue 22...c5 23.♖xg2 ♕f4! 24.♖d1 ♘xd4+ 25.♖xd4 cxd4+ y el rey blanco cae bajo un ataque de mate, por ej., 26.♔xd4 ♖d8+ 27.♔c5 ♕d6+ y mate, o bien 26.♔b4 ♘c6+ 27.♔a4 ♕d2, ganando.

22.♔b4 ♘xb2 23.♕xg2

Eliminar al caballo no disminuye la fuerza del ataque, a 23.♔xa5 sigue 23...♕f5+ 24.♔a4 ♕c5 25.a3 y lo más rápido es 25...♖e5, donde 26.b4 no defiende por 26...♕xc2++.

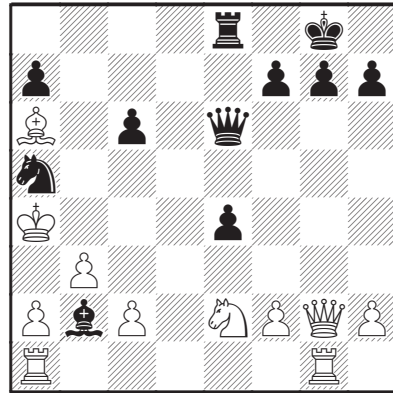
Tras lo jugado hay más de una movida buena, Romanishin eligió la más “humana”.

23...♕e6

Acercó la dama, las otras jugadas indicadas como ganadoras por los módulos son 23...c5+ y 23...♖b8+.

24.♔a4

A 24.♔xa5 las negras se imponen con 24...c5!, por ej., 25.♘b5 ♕b6+ 26.♔a4 a6.



Ejercicio: ¿Cuál es ahora la jugada más precisa?

Respuesta:

24...c5!

Dando paso a la dama para acudir al ataque.

Es divertido que a los módulos les parezca también ganador jugar 24...♘xb3 y luego ...c5, pero lo elegido es más rápido.

25.c3

Controlando b4, a 25.♔xa5 seguía 25...♕b6+ y mate.

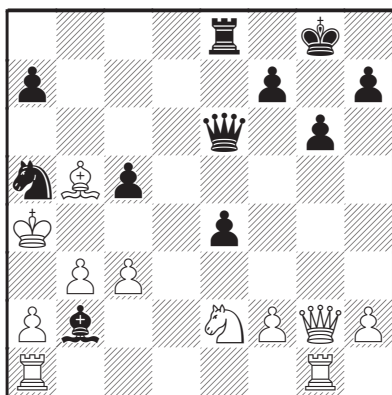
Ejercicio: ¿Cómo continuar el ataque?

Respuesta:

25...g6!

Curiosamente, esta sencilla defensa del mate en g7 es la única jugada ganadora.

26.♘b5



Ejercicio: ¿Cuál es la manera más rápida y a la vez elegante de imponerse?

Respuesta:

26...a6!

El rey blanco no escapa, es mate en nueve jugadas como máximo, dicen los módulos; también ganaba 26...♖b8 seguido de 27...♔b6.

27. ♙xe8 ♚xe8+ 28. ♚xa5 ♚b5++
0-1

Algunas lecciones de esta partida: *

- 1.) A todo nivel, la preparación en las aperturas y conocer los motivos típicos de la estructura empleada es esencial. (6...♙d7!)
- 2.) “¿Qué pieza (s) debería cambiar?, ¿cuál conservar?”. Responder acertadamente a estas cuestiones le dará buenos resultados. (15. ♙b2? 15. ♘xd5!)
- 3.) Postergar el destino del rey puede ser una buena decisión si hay alternativas atractivas, pero hay que estar muy alerta para no cruzar ciertos límites. (15. ♙b2? 17. ♘e2? 17. ♙e2!)
- 4.) La seguridad del monarca es con frecuencia muy importante en posiciones abiertas. (17. ♘e2?)
- 5.) Una vez conseguida una ventaja dinámica es esencial calcular con precisión para conseguir explotar esa superioridad. (16...♚g4! 17...♘xg2+! 19...♖xd2+! 20...♙g5+! 20...♚g5+? 25...g6!)

* Las cursivas se refieren a variantes, no a jugadas de la partida.