

PLANIFICACIÓN JUGADA A JUGADA

¡Primero la idea y después la jugada!

Zenón Franco

Copyright © Zenón Franco 2021
PLANIFICACIÓN JUGADA A JUGADA
¡PRIMERO LA IDEA Y DESPUÉS LA JUGADA!
E- mail: zenonchessediciones@gmail.com
www.zenonchessediciones.com
Maquetación: Duarny Meneses Hernández
Diseño de cubierta: Alberto Alonso Ruibal
Copyright © Zenonchess Ediciones
ISBN - 978-84-09-28365-1

Dedicado a Yudania.

Contenido

Introducción	5
Estructura del libro	11
Capítulo 1. Estructuras Típicas	13
Capítulo 2. Ventaja de Espacio	77
Capítulo 3. Juego de Maniobras	106
Capítulo 4. Simplificación	142
Capítulo 5. Ataque y Defensa	194
Índice de partidas	236
Índice de aperturas	241
Bibliografía	242
El autor	245

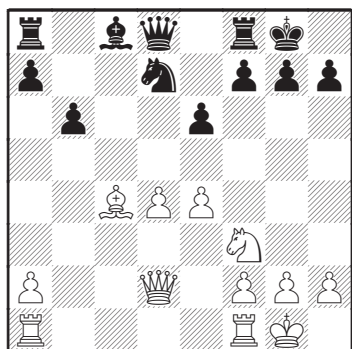
Partida N.º 3

Shakhriyar Mamedyarov - Ding Liren

Torneo de Candidatos, Berlín 2018

Defensa Semi-Tarrasch [D41]

1.d4 ♘f6 2.c4 e6 3.♘f3 d5
4.♘c3 c5 5.cxd5 ♘xd5 6.e4 ♘xc3
7.bxc3 cxd4 8.cxd4 ♖b4+ 9.♙d2
♙xd2+ 10.♔xd2 0-0 11.♙c4
♘d7 12.0-0 b6



13. ♖ ad1

Pregunta: ¿Cómo? ¿No era 13.a4 lo más apropiado para castigar la salida del caballo a d7?

Respuesta: Sí, tiene razón, como señaló el vencedor "13.a4 es considerada como la línea principal, pero es también difícil conseguir ventaja", por lo que en vez de entrar en un terreno algo mejor pero difícil de quebrar, las blancas buscan enfocarse en el centro (ruptura d5) y en el ala rey.

Notemos que las negras ni siquiera juegan antes 11...b6 y 12...♙b7,

mostrando que en esta posición no temen el avance del peón a blanco, las negras aceptan la creación de un peón aislado en el ala dama considerando que no es algo grave.

Es una idea que ha sido empleada entre otros por Korchnoi, Carlsen y especialmente por Kramnik.

Luego de 13.a4 el juego puede seguir 13...♙b7 14.♖fe1, y ahora entre otras jugadas como 14...♖c8, 14...♘f6, etc., Kramnik ideó 14...♖b8, que planea responder a 15.a5 con 15...b5! y no da nada 16.♙xb5?! ♙xe4, por lo que las negras tienen tiempo de jugar 16...a6, evitando la creación de un peón débil.

Pregunta: Aun así, me extraña que las negras acepten sumisamente algo que sea un poco inferior.

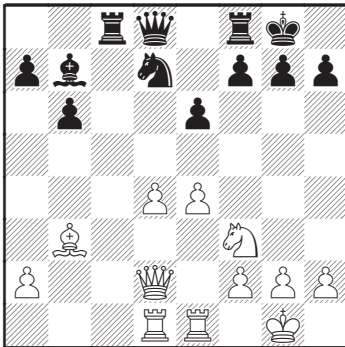
Respuesta: En realidad cuentan con que las blancas van a elegir otra opción si es que aspiran a ganar, posiblemente antes de la era informática no se hubiese jugado por jugadores tan fuertes, o como lo comentó Giri: "Otro plan bien conocido es a4-a5 con la torre en a1, pero últimamente las negras parece que lo tienen controlado, en

mayor parte debido a que los módulos han demostrado que la ofensiva del peón no es tan peligrosa como los anteriores módulos habían estado mostrando", y terminó con un irónico "qué romántico".

13... ♖b7 14. ♜fe1 ♜c8

El alfil debe decidir ahora qué diagonal ocupar, lo que afecta a sus planes futuros.

15. ♗b3



Las blancas eligen lo que actualmente se emplea más, el alfil en b3 da más fuerza a la eventual ruptura d5.

Con 15. ♗d3 uno de los objetivos es apuntar a h7, por lo que no es extraño que una de las réplicas principales sea 15... ♜e8, pues, entre otras razones, permite un eventual ... ♘f8.

15... ♜e8

Pregunta: ¿Ahora también? ¿Cuál es la causa ahora?

Respuesta: Las negras no se enfrentan a ninguna amenaza concreta, por lo que tienen varias

posibilidades aceptables, como 15... ♜f6, con idea de ... ♜fd8, las negras naturalmente no temen 16.e5 abriendo la gran diagonal del ♗b7.

También es popular 15...h6, controlando g5, para ... ♜c7 y ... ♜fd8, etc., a 16. ♜f4 puede seguir 16... ♜f6.

A 15... ♘f6 puede seguir 16.d5 exd5 17.exd5 y 18.d6, (17... ♜d6?! 18. ♘d4!) cumpliendo con la idea de 15. ♗b3.

Con lo jugado no se decide todavía el destino del caballo y se resta fuerza a 16.d5 al controlar la columna e que se abriría, seguiría 16...exd5 17.exd5 ♘c5 y el caballo tiene en la mira al alfil, luego de 18.d6 ♗xf3! 19. ♜xe8+ (o bien 19.gxf3 ♜d7) 19... ♜xe8 20.gxf3 y ahora lo más preciso parece 20... ♜c6, buscando descoordinar a las piezas blancas, vemos por ejemplo que tras 21. ♜g2 ♜d7 22. ♜e1 ♘e6 23.f4 ♜c5 el rey blanco está un poco más expuesto en g2 que en g1.

16.h3

Las blancas responden también con una jugada útil de espera, ya de por sí darse un aire es aconsejable, yendo a lo concreto despeja h2 para dar una retirada a la dama como sucede en la partida.

Otra idea que se puede emplear en varias posiciones similares, es ♜e3, con idea de retirar oportunamente el caballo y jugar ♜g3.

16... ♘f6 17. ♜f4

La preparación de ambos maestros

Planificación jugada a jugada

ha mostrado con mucha probabilidad, que no es ventajoso 17.d5, pues luego de 17...exd5 18.exd5 ♖xe1+ 19.♙xe1 ♙d6 (no 19...♘xd5? por 20.♙e5 ♖c5 21.♘g5, seguido de ♘e4 y ♘c3, como señala Ding, Liren) 20.♘d4 g6 (20...♖e8 para 21...♘e4 también es posible) 21.♘b5 ♙c5 22.♘xa7 ♖e8 23.♙d2.

Ejercicio: ¿Cómo recuperan las negras su peón?

Respuesta: Con la bonita secuencia 23...♙xd5! 24.♙xd5 ♘xd5 25.♙xd5 ♖e1+! 26.♙h2 ♖xd1 27.♙xd1 ♙c7+ y 28...♙xa7.

Con lo jugado las blancas dan más fuerza a la idea temática 18.d5 exd5 19.e5 seguido de ♘d4, lo que seguiría por ejemplo a 17...h6?!

17...♘h5

Proponiendo una repetición de jugadas, para evitarla las blancas deben retirar a su dama a una casilla menos activa.

18.♙h2

Luego de 18.♙e5 ♘f6 la dama no está bien ubicada en e5 para poder jugar d5 y las blancas no parecen tener una jugada más útil que 19.♙f4.

Pregunta: Pero, ¿no es muy poco ambicioso aspirar solo a repetir jugadas, aunque se juegue con negras?

Respuesta: Puede parecerlo, pero en primer lugar las negras, si quieren

seguir jugando a ganar en vez de 19... ♘h5 pueden jugar 19...♙c7, y tras 20.♙h4 jugar 20...h6.

Igualmente no debemos ignorar el elemento práctico, esta partida se jugó en la 12ª ronda del torneo de Candidatos, Mamedyarov tenía "+ 2" y aspiraba al primer puesto, para lo cual necesitaba lograr al menos una y posiblemente dos victorias en las últimas tres rondas, lo cual excluía hacer tablas sin jugar, mientras que Ding Liren, a pesar de luchar intensamente, había hecho tablas las 11 partidas anteriores.

18...h6

Una útil jugada de espera, que ya sabemos es una opción a considerar, las negras se dan un aire y controlan g5.

19.♘e5

Amenazando 20.♘c4 y también con 20.d5 en la mira, además al despejar la tercera línea, facilita el eventual paso de una torre al ala rey vía d3 o e3.

Solo aquí la partida se alejó del entonces "último grito", en la 5ª ronda de ese torneo de Candidatos de 2018, W.So - V.Kramnik, se jugó 19.d5 exd5 20.exd5 ♖xe1+ 21.♘xe1 ♙f6 22.♘d3 y las negras respondieron con la precisa 22...♙a6!, tras 23.♙e5 ♙xd3 24.♙xh5 ♙c2 las negras no tuvieron problemas.

Pregunta: En esta línea, en vez de 20.exd5, ¿no era bueno realizar el sacrificio temático de peón que vimos con 20.e5, amenazando 21.g4, para luego ♞d4?

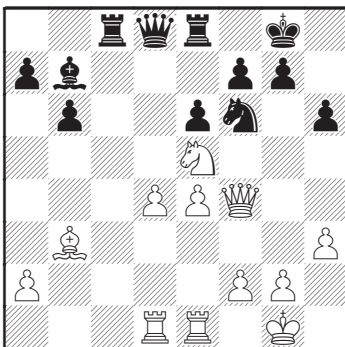
Respuesta: Es posible, pero las piezas blancas no están tan activas para que sea peligroso, las negras jugarían 20...g6 preparando la retirada del caballo a g7, desde donde controla e6.

Precisamente así se jugó posteriormente entre ambos rivales, S.Mamedyarov - Ding Liren, Batumi ol 2018, siguió 20.e5 g6 21. ♞d4 ♞g7 22. ♞b5 ♞f5 23.g4 a6 24. ♚f4 axb5 25.gxf5 ♚g5+ 26. ♚xg5 hxg5 27.f6, y las blancas lograron una ligera ventaja (tablas en 54 jugadas), en vez de 21... ♞g7 parece más preciso jugar antes 21...a6!

19... ♞f6

El caballo vuelve al centro tocando e4 y frenando momentáneamente las dos amenazas citadas, 20.d5 y 20. ♞c4.

20. ♚f4



Ejercicio: ¿Cómo respondieron las negras? (Recuerde los planes típicos, aunque cerciórese de que tácticamente es correcto).

Respuesta: 20...b5!

Una jugada que no solo evita la amenaza principal, 21. ♞c4, sino que también saca provecho de una de las ventajas de su posición que es poner en marcha la mayoría de peones en el ala dama, se planea el avance ...a5...a4 en cuanto sea posible.

Como lo comentamos antes, esta es una jugada que podría considerarse ideal, pues progresa con los planes propios e impide planes del adversario, pero para jugarlo hay que considerar que se debilita c5 y tener en cuenta la entrega 21. ♞xf7 ♚xf7 22.e5.

21. ♚e3

La torre planea ir a g3.

No era peligroso 21. ♞xf7 ♚xf7 22.e5 pues las negras juegan 22...a5!, continuando con la idea iniciada con 20...b5, se amenaza 23...a4, por lo que las blancas deben apresurarse, tras 23.exf6 ♚xf6 a 24. ♚d2 sigue 24...a4 25. ♚c2 ♚g5 con una posición excelente, mientras que la incursión 24. ♚d6 ♚c6! 25. ♚d7+ no da gran cosa tras 25... ♚e7 26. ♚xe7+ ♚xe7 27.d5?! ♚d6, seguido de ...a4.

21... ♚c7

Defiende f7 evitando 22. ♚g3 por 22... ♞h5, con la misma idea era